



Bibliographie:

¹ Louis KAHN, *I love beginnings*, 1972, in LATOUR (Alessandra) *Louis Kahn: Writings, Lectures, Interviews*, New-York, Rizzoli, 1991, p.291.

² Robert VENTURI, *De l'ambiguïté en architecture*, Dunod, Paris, 1976 (Complexity and contradiction in architecture, 1966). p.98.

³ Joffrey MARCHOIS, Steve THEYS, *Savant Désordre*, sous la direction de Jacques Lucan, mémoire de fin d'études, Champs-sur-Marne, 2011-12, p.36.

-Oswal Mathias UNGERS, *Architecture de la mémoire collective, Introduction au catalogue infini des formes urbaines*, Lotus International, N°24, 1979.

-Sir John SOANE, *Lectures en Architecture*, Arthur

Bolton éd., Londres, 1929, lectures XI-Decoration and Composition, p.175.

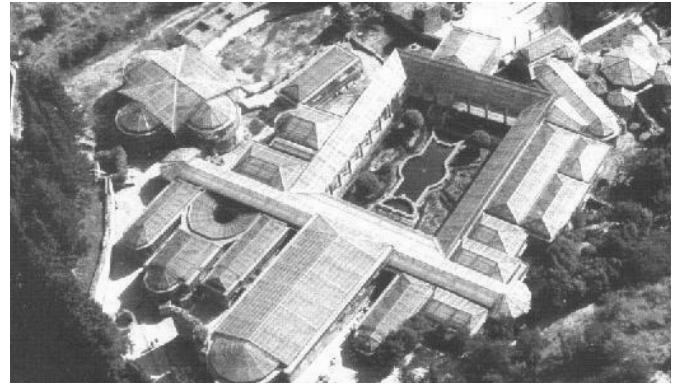
-Richard Payne KNIGHT, *An Analytical Inquiry into the Principles of Taste*, 1805.

-Texte écrit par Aalto en 1933, publié par la suite dans Paimio 1929-1933: *Architecture* by Alvar Aalto, Jyväskylä, Alvar Aalto Museum (1988).

-Louis KAHN, *On the thoughtful making of spaces, the Dominican Motherhouse and the modern culture of space*, Bâles, Switzerland, Lars Muller Publisher, p.69.

-Photo de couverture: François Morellet, *Weeping Neonly*, n°3, Paris, 2003.

Dans l'histoire de l'architecture, certains acteurs se sont écartés des grandes compositions classiques symétriques, hiérarchiques et ordonnées afin d'étudier l'irrégularité. Cette dernière peut aussi apporter de la richesse à un édifice, n'altérant en rien la notion de composition et l'intégrité de ses éléments constitutifs. Les premières formes de cette approche dans l'architecture connue remontent au II^e et III^e siècle PCN avec la Villa Adriana et la Villa Del Casale.



Selon la définition du Larousse ; *composer c'est former, réaliser, en combinant, en assemblant divers éléments*. La définition de composer ne renvoie donc pas à une question d'ordre entre les éléments mais un assemblage de ceux-ci.



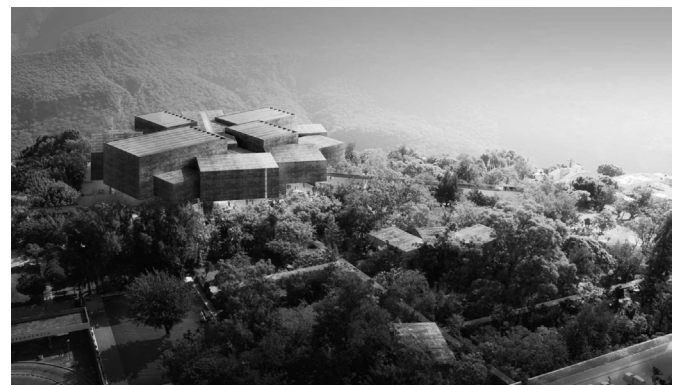
Bien qu'hétérogènes et désordonnées aux premiers abords, les compositions irrégulières peuvent constituer un assemblage harmonieux des différents éléments, une composition équilibrée. Cet assemblage doit à la fois constituer une harmonie du tout mais doit aussi constituer une lecture de chaque élément, ayant leur logique et leur légitimité propre.



Dans l'architecture, on associe souvent aux compositions irrégulières la maîtrise du collage ou du patchwork où les différents éléments ne se subordonnent pas à un ordre dominant, mais entretiennent entre eux des relations à partir des angles, conservant chacune leur configuration. Ce sont des éléments pris "as-found" ou dessinés, mis en ordre ou en désordre par l'architecte à partir de choix subjectifs appartenant à son imagination et à ses goûts. L'architecte maîtrise, néanmoins, chaque point du projet, ne laissant pas de place au hasard.

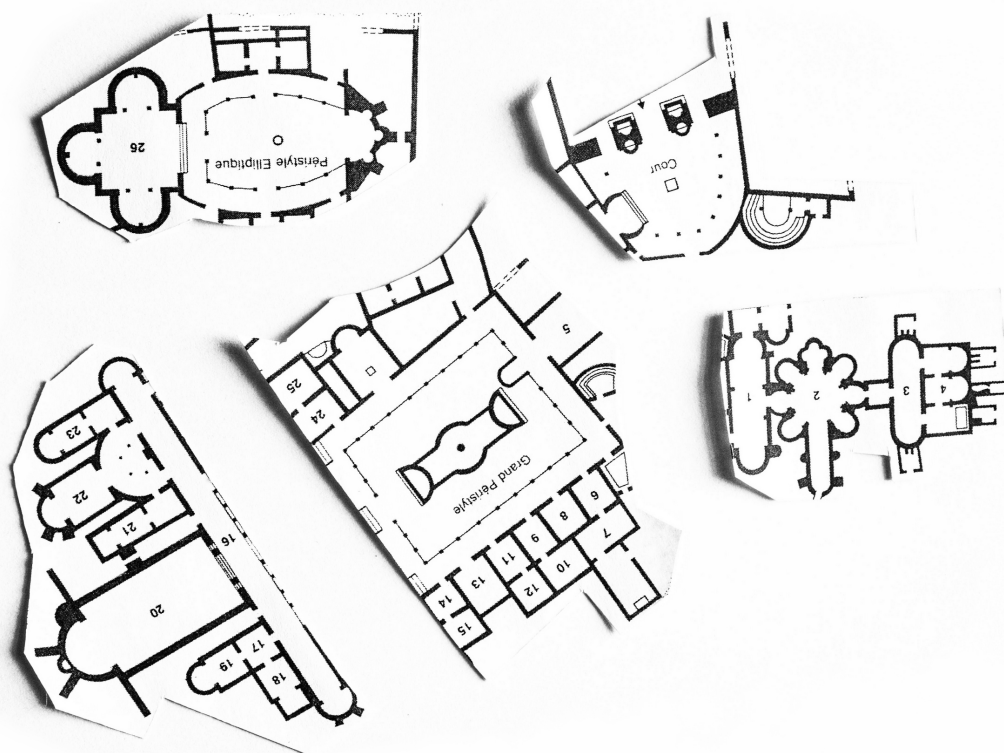
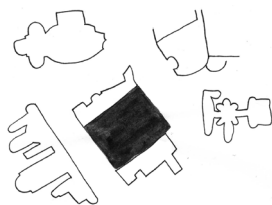


Kahn explicitait que « *la géométrie irrégulière souligne en outre l'indépendance de chaque fragment – s'éloigner du sérialisme vers un caractère individuel de pièces¹* ». Pour tenter de comprendre l'architecture, il n'y a pas de meilleure source d'inspiration que de considérer que la pièce, la simple pièce, est à l'origine de l'architecture.



Cela renvoie donc directement à ce que Venturi soutenait : « *l'inflexion en architecture est la manière dont l'ensemble est sous-entendu par l'exploitation de la nature des pièces individuelles, plutôt que de leur position ou leur nombre. L'inflexion est un moyen de distinguer diverses parties tout en impliquant la continuité. Elle implique l'art du fragment.* »²

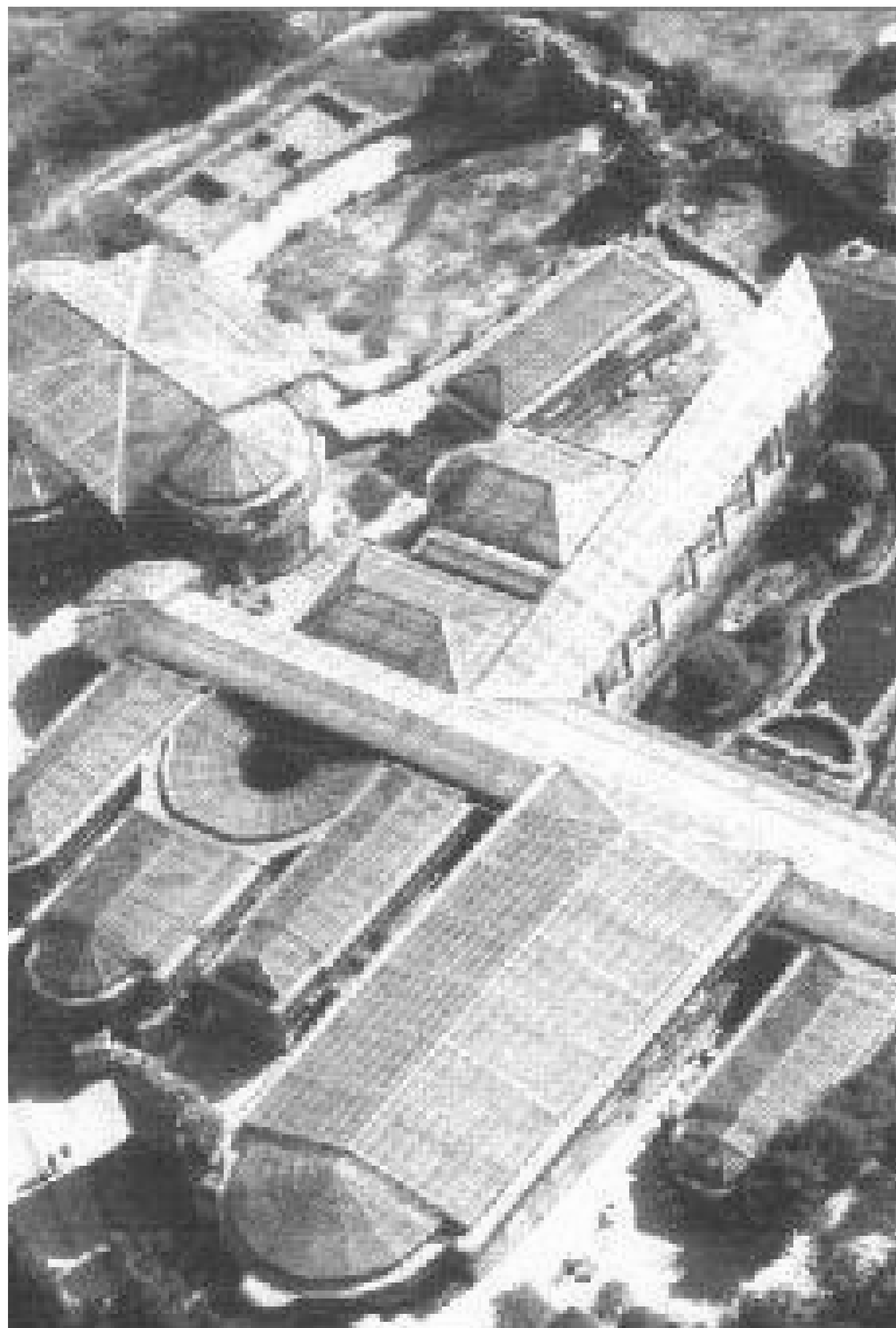
*"La lecture des fragments dans le tout est une condition sine qua non à toute composition (désordonnée) harmonieuse."*³

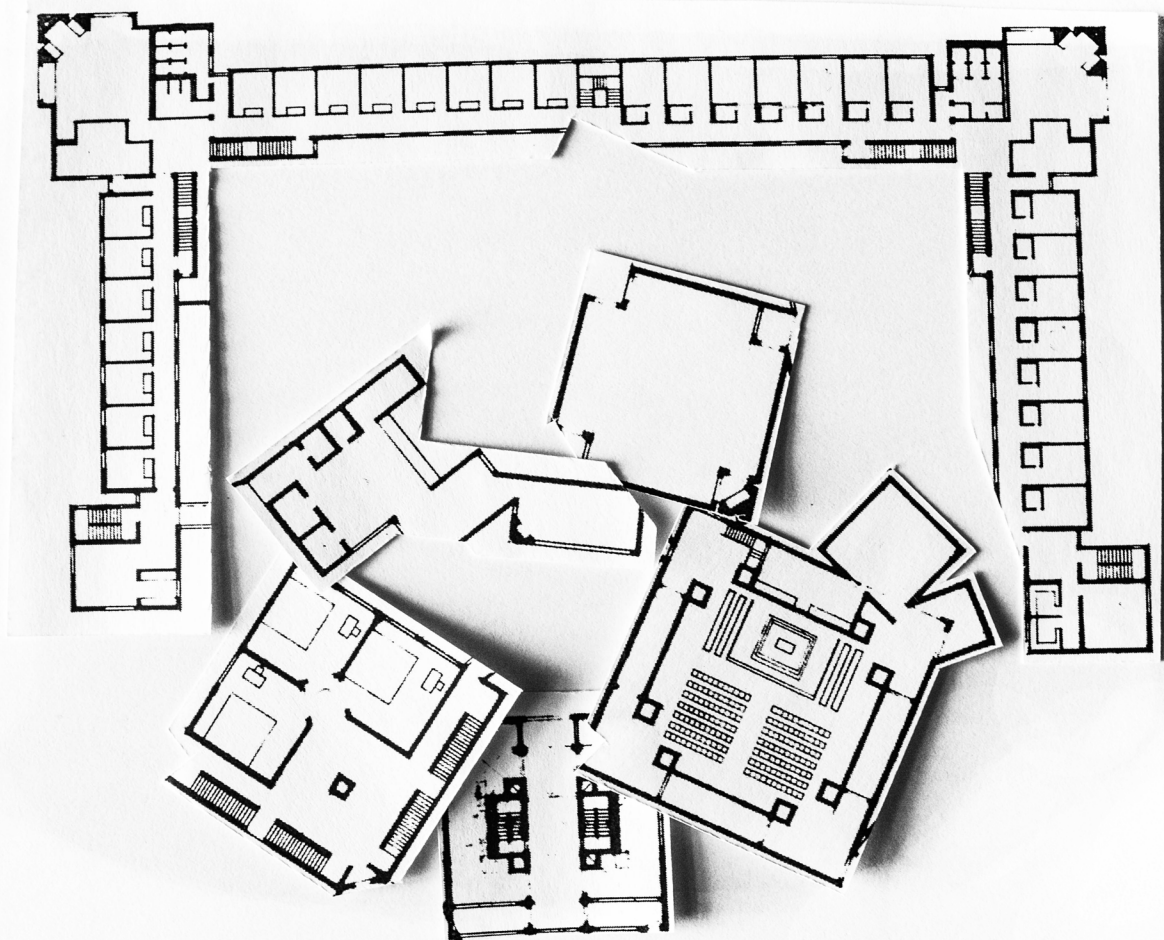
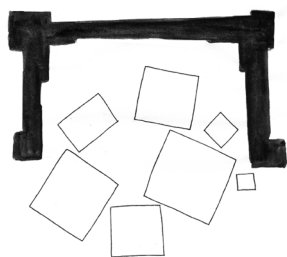


Inconnu

Villa del Casale

III^e siècle

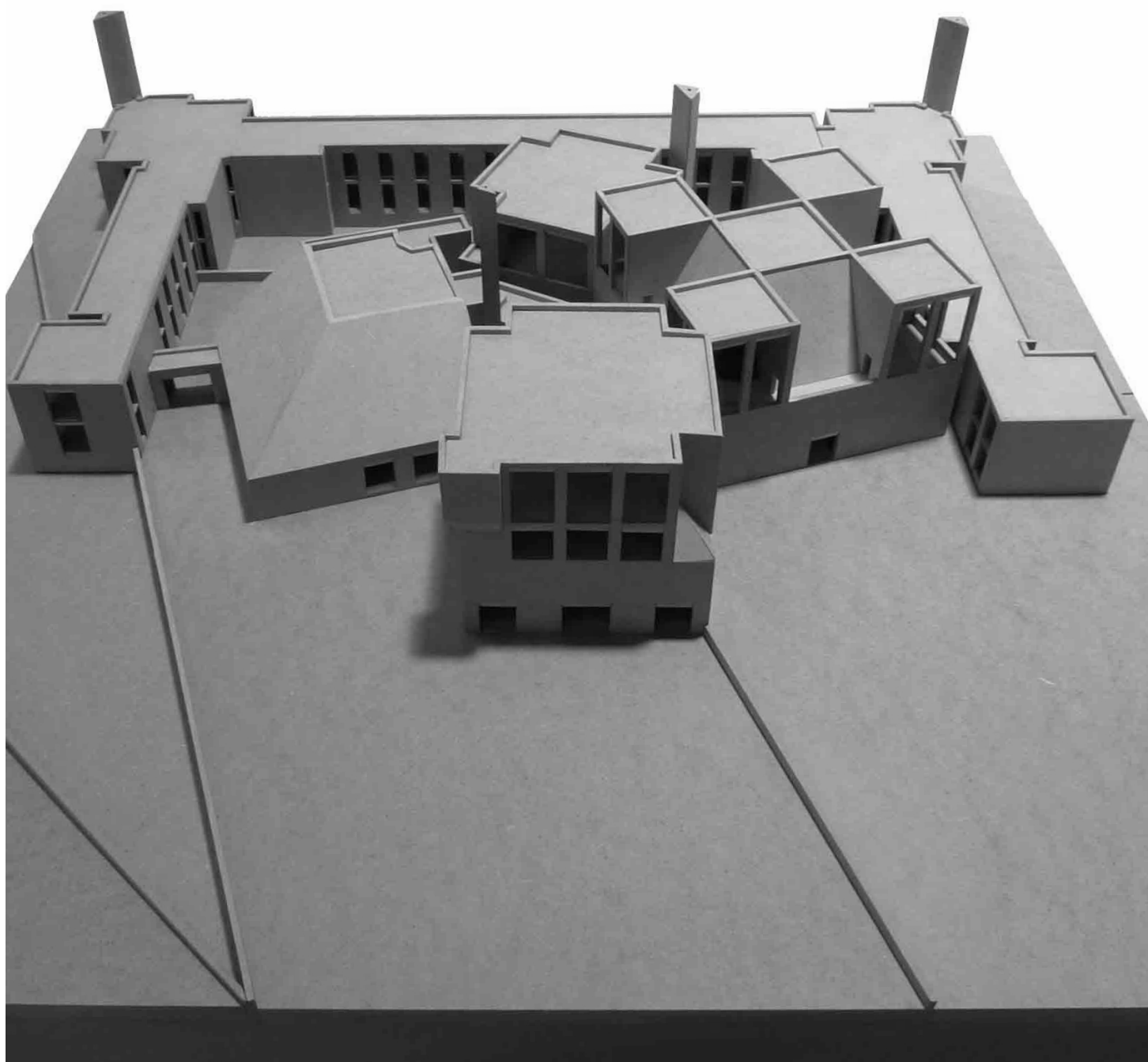


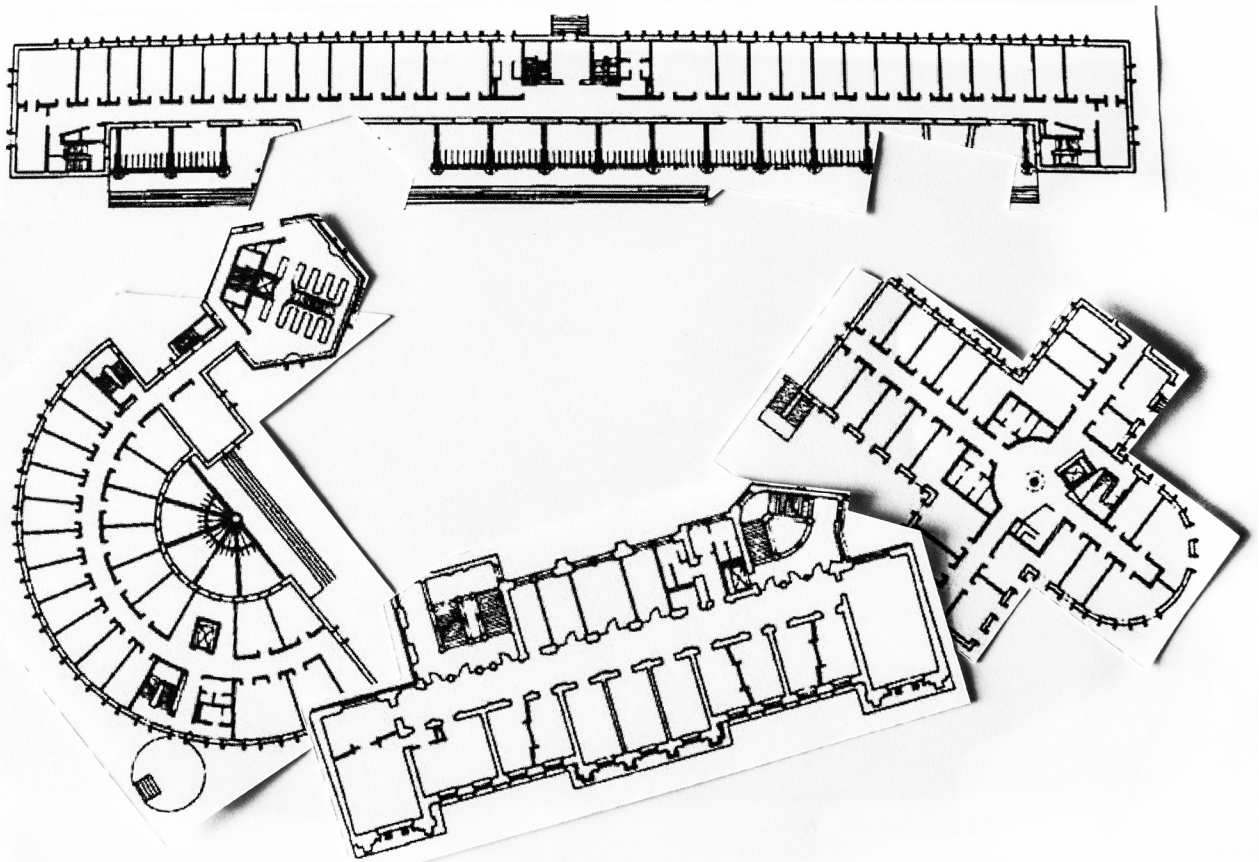
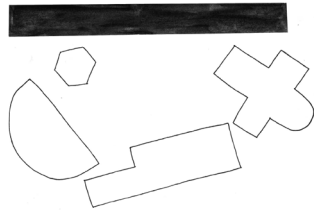


Louis I. Kahn

Couvent Dominicain, non-réalisé

1965-69

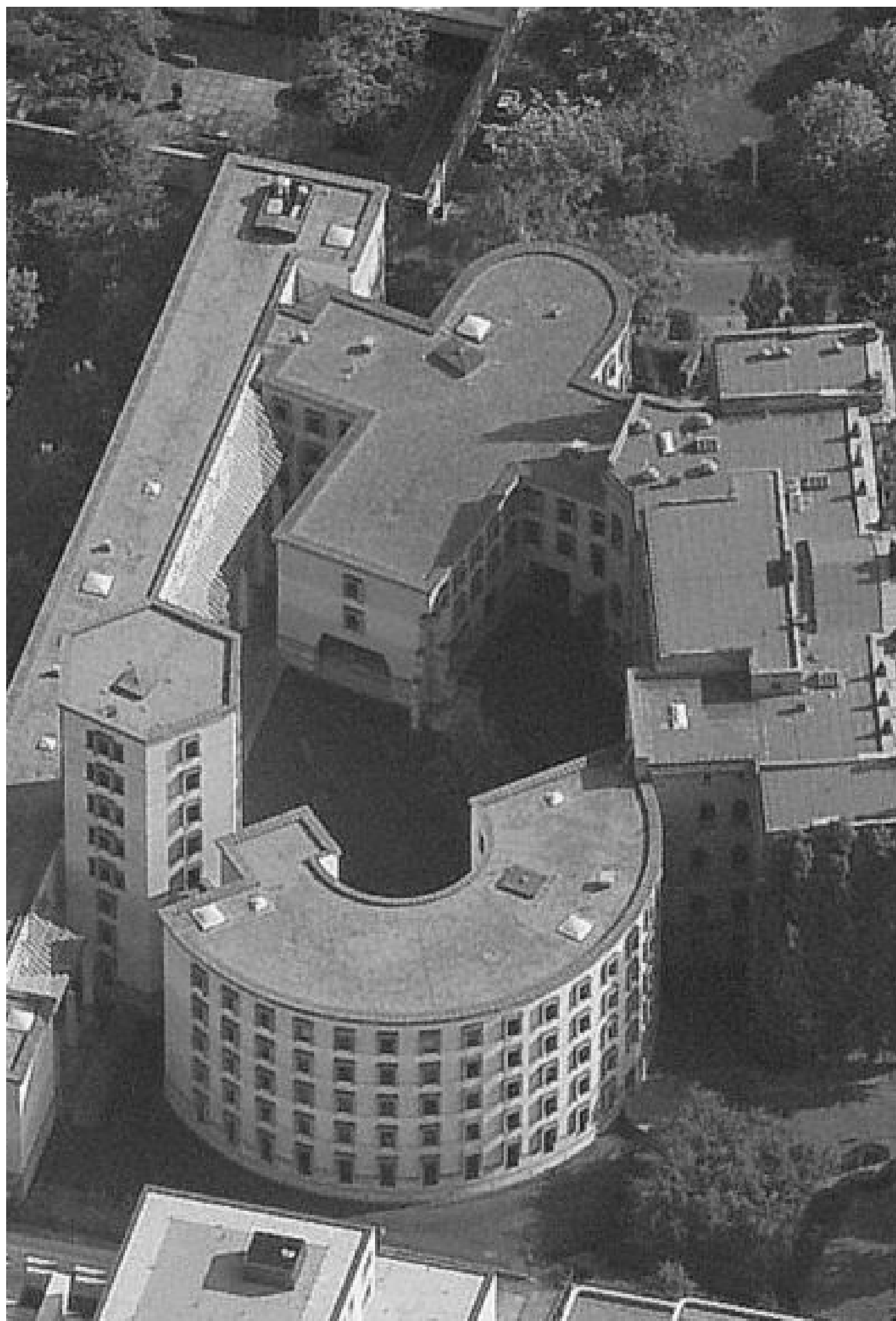


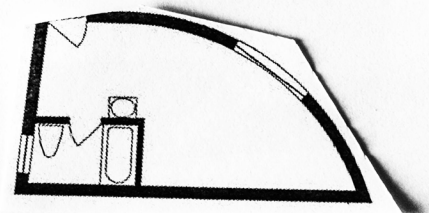
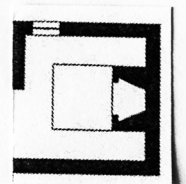
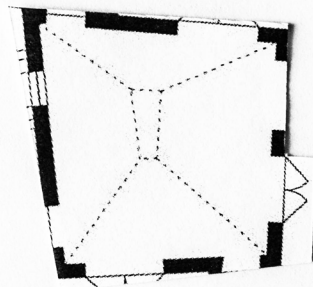
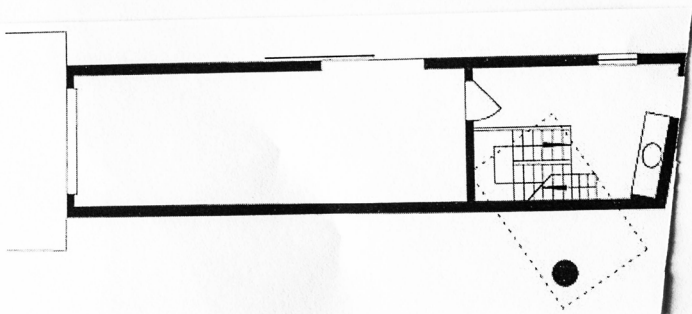
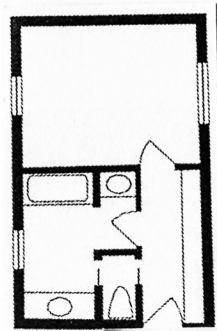
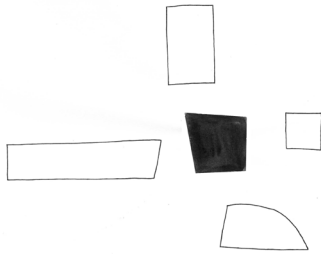


Stirling & Walford

WZB Berlin Social Science Center

1969



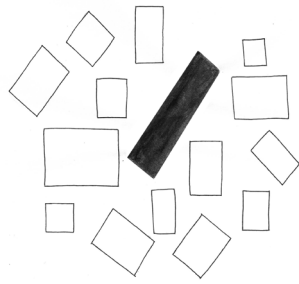


Frank Gehry

Winton Guest House

1984-87





Herzog & De Meuron

Barranca Musée de l'Art Moderne et Contemporain

2009

